
Rapport d'activités 2020

Endemia Listes Rouges de Nouvelle-Calédonie

Février 2021

Sommaire

1. Contexte	3
2. Animation et mise à jour de www.endemia.nc	4
a. Contenu & utilisation	4
b. Développements web	6
3. Liste rouge de la Flore de Nouvelle-Calédonie	8
a. Animation du RLA	8
b. Travaux d'évaluation Liste rouge	10
c. Synthèse des travaux d'évaluation	12
d. Divers	13
4. Valorisation des résultats du RLA Flore NC	16
a. Plaidoyer auprès des institutions	16
b. Outillage des acteurs de l'environnement et participation à des groupes de travail	17
c. Communication et sensibilisation	18
5. Listes rouges de la Faune de Nouvelle-Calédonie	23
a. Lézards	23
b. Groupes d'eau douce	23
6. Vie associative	23

1. Contexte

Ce rapport rend compte des activités de l'association Endemia pour l'année 2020.

Endemia est une association à but non lucratif dont l'objet est de contribuer à la connaissance, la promotion et la valorisation de la biodiversité native (endémique et indigène) de Nouvelle-Calédonie. Depuis 2001, Endemia anime le portail internet www.endemia.nc enrichi et utilisé par tous, naturalistes passionnés et communauté scientifique. Soutenue par les collectivités, Endemia constitue une référence incontournable sur la flore et la faune de Nouvelle-Calédonie. Elle compte parmi ses 300 contributeurs des amateurs éclairés mais aussi des scientifiques membres de différentes organisations de recherche.

Partenaires financiers :

- Province Sud & Nord
- Etat français (DAFE)
- SLN, KNS, Vale, CNRT, CIPAC
- BEST 2.0, OFB

Partenaires techniques :

- Contributeurs bénévoles UICN/SSC
- Instituts scientifiques : IRD, IAC, Cirad, CNRS, MNHN
- WWF, CEIL, Noé, CI, SCO, Société Mycologique de NC, Société Entomologique de NC
- Tela Botanica

Endemia porte depuis 2014 l'inventaire de la flore menacée de Nouvelle-Calédonie en animant un groupe d'experts botanistes et naturalistes dédié. Ce groupe constitue l'autorité locale de la Liste rouge (RLA Flore NC) au sein de la Commission pour la Sauvegarde des Espèces (SSC) de l'UICN (Union Internationale pour la Conservation de la Nature). Le RLA s'était fixé comme objectif d'évaluer d'ici 2020 le risque d'extinction de l'ensemble de la flore de Nouvelle-Calédonie et de la classer sur la liste rouge mondiale des espèces menacées de l'UICN. Cet objectif n'a pas été éteint, mais le groupe a fait la preuve de son efficacité et poursuivra donc ses travaux en contribuant également à l'amélioration des connaissances sur la flore calédonienne (taxonomie, répartition, conservation...)

Pour son fonctionnement, Endemia s'appuie sur une équipe de 2 salariés à temps plein, composée d'un coordinateur (Shankar Meyer) et d'une chargée de mission Liste rouge (Gendrilla Warimavute). Le recrutement et la pérennisation d'une troisième personne à temps plein avec des compétences botaniques sont toujours souhaités, mais un contexte financier de plus en plus tendu pour les collectivités et industriels limite les opportunités de financements, et cette éventualité ne peut toujours pas être envisagée pour le moment. Ceci étant, des recrutements en CDD ont pu être effectués sur projets (OFB – Groupes Orphelins, CNRT – ERMines), ce qui se poursuivra sur 2021 et 2022.

Le budget de fonctionnement pour une année pleine reste estimé aux alentours de 13-14M F CFP. En 2020, Endemia a à nouveau été soutenue par les Provinces Nord et Sud, quoiqu'avec une légère baisse (8.2M), l'Etat (2M) et certains opérateurs miniers (2.5M). Des financements complémentaires ont à nouveau été obtenus pour lancer des projets, via l'appel Mob'Biodiv de l'Office Français pour la Biodiversité (OFB) et auprès de l'Etat (DAFE).

Fort heureusement, l'équipe Endemia n'a pas eu trop à pâtir des effets de la crise sanitaire liée au Covid-19. Les missions ont pu être poursuivies en télétravail pendant la période de confinement, et les activités ont repris normalement à la sortie du confinement.

2. Animation et mise à jour de www.endemia.nc

a. Contenu & utilisation

Indicateurs

- 2 900 nouvelles illustrations en 2020
- 30 000 utilisateurs
- 83% des espèces de flore illustrées
- 70% des espèces protégées (faune + flore) illustrées sur Endemia

Le portail a pour objectif de recenser l'ensemble des espèces connues de faune, flore et fonge et propose pour chacune des fiches descriptives, des illustrations, des données sur leur répartition, les menaces ou leur statut de protection. Le portail est alimenté par un réseau de près de 300 contributeurs : amateurs éclairés, professionnels de l'environnement et scientifiques de différentes organisations de recherche (IRD, IAC, UNC...). Au total, ce sont plus de 2 900 nouvelles illustrations qui ont été mises en ligne sur Endemia en 2020, soit environ 8 nouvelles illustrations par jour ! Un chiffre stable par rapport à l'année précédente, ce qui est positif considérant que 2019 avait été marquée par un progrès important sur les champignons (+ 570 photos), ce qui n'a pas été le cas en 2020.

Début 2020, le site Endemia contient :

		Début 2021	Début 2020
Flore	Esp. répertoriées	3 721 (published*)	3 703 (published*)
	Nb photos	31 192	30 063
	Esp. illustrées	2 810 (76%)	2 780 (75%)
Fonge	Esp. répertoriées	573 (published*)	830
	Nb photos	905	849
	Esp. illustrées	233 (53%)	439 (53%)
Faune	Esp. répertoriées	6 996 (published*)	4 417
	Nb photos	10 529	9 141
	Esp. illustrées	2 373 esp (34%) 3 389 au total	3 056 esp (69%)

* les espèces « *published* » comprennent uniquement les espèces dont la description taxonomique est publiée (champ mis en place dans Endemia en 2017 pour distinguer les espèces publiées des espèces en attente de publication ou des formes en attente d'identification)

Noter que les baisses du nombre et de la proportion d'espèces animales illustrées est liée à deux actions principales en 2020 : l'amélioration de la section Insectes, qui a fait grandement augmenter le nombre total d'espèces de faune, et le nettoyage du champ Statut taxonomique, qui auparavant n'était pris en compte que pour la flore. Il s'avère qu'une part non négligeable des fiches faune (14%) correspond à des espèces non encore publiées ou en attente d'identification.

Statistiques du site Endemia

- 30 350 visiteurs uniques en 2020 (contre 25 350 en 2019)
- Près de 421 000 pages vues, soit plus d'un millier de pages affichées par jour
- Durée moyenne des sessions : 6 min 30
- 43% des usagers en NC, 20% en métropole, 8% aux USA, 2% en Australie...
- Appareils : 53% PC, 43% mobile, 4% tablettes

Groupe Naturaliste Nouvelle-Calédonie

Au cours de l'année, une communauté naturaliste large et active s'est construite sur Facebook (groupe **Naturaliste Nouvelle-Calédonie**) à l'initiative de quelques amateurs passionnés. Une démarche a été entreprise pour connecter ce groupe au réseau Endemia, notamment pour encourager ses membres à alimenter Endemia avec leurs photos, qui concernent régulièrement des groupes peu renseignés (insectes notamment). Grâce au « lobbying » de plusieurs utilisateurs Endemia, des photos ont commencé à être ajoutées en fin d'année, ce qui a permis d'illustrer plusieurs fiches pour la première fois ! Par ailleurs, les interactions avec ces naturalistes amateurs seront extrêmement utiles pour améliorer la navigation et orienter de futurs développements web sur Endemia (voir plus bas).

Classification supérieure de la faune

Claire Goiran a apporté son aide en fin d'année pour nettoyer l'arbre taxonomique pour la faune. A partir de la classification phylogénétique de référence de Lecointre & Le Guyader (2017), les rangs supérieurs ont été modifiés ou corrigés, et d'autres ont été ajoutés pour que la taxonomie du site soit plus juste scientifiquement. Evidemment, par souci de simplicité et d'accessibilité pour le grand public qui consulte Endemia, il n'a pas été question de reproduire fidèlement l'arbre de Lecointre & Le Guyader, qui est très complexe.

Insectes & araignées

C'est indéniablement l'évolution la plus conséquente pour Endemia en 2020. Grâce à l'aide d'Arnaud Cannet, entomologiste indépendant, la majorité des fiches insectes a été mise à jour en accord avec TaxRef, le référentiel taxonomique national. Au total, plus de 4500 fiches ont été créées, ce qui devrait faciliter l'exploration et l'alimentation d'Endemia par les naturalistes professionnels ou amateurs.

Par ailleurs, des discussions ont été initiées sur le groupe des araignées avec Mahé Mongoin, étudiant à l'UNC et passionné d'arachnologie souhaitant lancer en 2021 un projet d'étude approfondie des araignées du territoire (inventaires, répartition, biologie, etc.). Les données produites dans le cadre de ce projet pourraient à terme rejoindre Endemia pour clarifier et améliorer ce groupe complexe.

Groupe Récif

Les travaux de Brigitte Leroy et Cathy Le Bouteiller pour mettre à jour les coraux sur Endemia ont continué à progresser cette année, avec des corrections sur la taxonomie et l'ajout de nombreuses photos. Ils ont également débouché sur la création du Groupe Récif sur Facebook, où les membres partagent des observations naturalistes sous-marines. Au total, les membres de ce petit groupe informel ont ajouté plus de 650 photos au site Endemia en 2020, et ils se sont également réunis à plusieurs reprises lors de soirées thématiques pour partager leurs photos et leur connaissance du monde sous-marin.

Bryophytes

Peu de mouvement en 2020 sur les Bryophytes, mais un nettoyage et une large intégration de données d'observation de Louis Thouvenot sont prévus pour début 2021. Par ailleurs, une révision de la famille des Lophocoleaceae est en cours, pour laquelle Endemia servira à nouveau de support pour les illustrations et les cartes de répartition.

Intégration des données issues du RLA Flore NC

Comme à chaque fois que des évaluations Liste rouge sont finalisées (après rédaction et révision), les données associées (catégories, critères, cartes de répartition) sont intégrées sur Endemia pour être consultées localement. Fin 2020, 1687 taxons, publiés par l'UICN ou localement validés en attente de publication UICN, possèdent ces informations sur leur fiche Endemia.

Contribution au calendrier des plantes mellifères

En début d'année, Endemia a été sollicité par le Centre de Promotion de l'Apiculture (ADECAL) pour contribuer à la réalisation du calendrier des plantes mellifères en Nouvelle-Calédonie. Ce document répondant à la demande des apiculteurs du territoire leur indique les périodes de floraison de nombreuses espèces ressources pour les abilles, ainsi que leur richesse en nectar et pollen. Par ailleurs, il peut aussi aider à la reconnaissance de ces plantes en renvoyant vers les ressources documentaires locales, dont le site Endemia. Pour l'occasion, les stickers « endémique » et « protégé » du site ont été repris dans le document, et d'autres ont été développés sur cette base. Le calendrier des plantes mellifères doit être publié début 2021.

b. Développements web

Site Endemia

Peu de développements ont été entrepris sur Endemia en 2020, Julien Barbe ayant majoritairement travaillé sur l'application SEVE (voir plus bas). Néanmoins, quelques correctifs ont été apportés à la fonctionnalité de mise en synonymie de taxons (création d'une modalité « genre ancien pour la NC », migration des synonymes de synonymes et des évaluations...)

Par ailleurs, comme précisé plus haut, les échanges avec les membres du groupe Naturaliste Nouvelle-Calédonie ont amené à lancer une série de développements légers en fin d'année pour faciliter l'exploration des fiches espèces sur le site Endemia. Ceci devra être poursuivi en 2021, mais inclut entre autres l'amélioration du moteur de recherche : ajout d'un mode Galerie permettant de visualiser les espèces illustrées uniquement, ajout de filtres pour chaque rang taxonomique, implémentation d'un système permettant d'isoler un groupe taxonomique entier (un père et tous ses enfants, comme par exemple « les papillons »)...

Application SEVE

Pour rappel, Endemia avait été lauréat avec le WWF de l'appel « Mon Projet pour la Planète » lancé par le Ministère pour la Transition Ecologique début 2018. Le projet, intitulé SEVE (Sauvegarde des Espèces Végétales Endémiques) et financé par l'Office Français pour la Biodiversité (OFB, ex-AFB) a pour objectif global de sensibiliser le grand public à la conservation de la flore via une application mobile. Celle-ci doit permettre de recenser les espèces indigènes et endémiques déjà plantées ex situ (aménagements, jardins) et encouragera les propriétaires de jardins à acquérir des espèces endémiques en les mettant en lien avec des pépiniéristes partenaires du projet.

L'équipe Endemia-WWF, épaulée par Julien Barbe pour les développements, a pris beaucoup de retard depuis le démarrage du projet. L'application n'est pas encore terminée, mais les travaux ont suffisamment avancé en 2020 pour en déployer une version bêta en fin d'année. Toutefois, ce déploiement n'a pu se faire que sur Android en raison de grandes complications autour de l'inscription sur l'App Store d'Apple. Ce souci a été résolu en toute fin d'année, ce qui permettra de progresser sur ce front début 2021. Parallèlement, les derniers ajustements ont été apportés au Carnet d'Observations, qui sera mis en ligne en même temps que l'application courant 2021.

Pl@ntnet

Comme en 2019, une journée de présentation de l'application a été organisée au lycée agricole de Pouembout en début d'année (5 mars), ce qui a permis d'initier plusieurs classes à l'utilisation de Pl@ntNet, et plus largement de communiquer sur la flore de Nouvelle-Calédonie, notamment grâce à l'expo-photo, qui a été affichée au CDI pendant plusieurs semaines.

Voici quelques statistiques d'usage de l'application en 2020. (Source : projet Pl@ntNet).

	2020	2019	2018
Requêtes d'identification	57 953	27 815	11 000
Utilisateurs	6743	5607	3682
Requêtes authentifiées	10 031	5487	3914
Observations contribuées	780	651	1167

Le nombre d'utilisateurs a légèrement augmenté (+20%), mais c'est surtout le nombre de requêtes d'identification qui a explosé par rapport à 2019 (+108%). On peut donc penser que malgré une appropriation qui progresse lentement sur le territoire, les utilisateurs recourent de plus en plus souvent à l'application pour identifier les plantes qu'ils observent.

Ceci étant, on note également que malgré cette nette augmentation dans le nombre de requêtes (y compris celles authentifiées), les contributions à la base de données ne suivent pas le même chemin (+20%). Pl@ntNet versant à présent les données d'identification dans la plateforme internationale GBIF, il est possible de les récupérer et de les analyser. Un survol rapide du jeu de données (1245 occurrences depuis le lancement de l'application sur le territoire) montre que si les espèces indigènes/endémiques représentent 60% des espèces identifiées, elles ne comptent que pour 33% des occurrences.

Bien que l'application soit souvent mentionnée par Endemia aux partenaires ou au grand public, il semblerait qu'une communication plus ciblée serait nécessaire en direction des naturalistes amateurs,

qui seraient les plus susceptibles de faire remonter des occurrences floristiques intéressantes. D'autre part, les naturalistes confirmés pourraient aussi être approchés pour participer à la validation des données partagées.

Quoi qu'il en soit, le succès de l'application ne saurait se mesurer uniquement à la quantité de données exploitables par les professionnels, et on ne peut que se réjouir d'une utilisation en hausse de cet outil par le grand public.

3. Liste rouge de la Flore de Nouvelle-Calédonie

a. Animation du RLA

Animation du réseau d'experts RLA

A ce jour, 62 botanistes ont volontairement participé aux ateliers d'évaluation et au global c'est un réseau de près de 90 experts (taxonomistes, écologues, partenaires gestionnaires) qui a contribué aux travaux d'évaluation du risque d'extinction de la flore de Nouvelle-Calédonie.

Indicateurs 2020

- 4 ateliers d'évaluation sur 4 journées (46 ateliers depuis fin 2014)
- 18 botanistes différents présents aux ateliers d'évaluation
- 256 taxons évalués (2037 en tout depuis fin 2014), dont 62 réévaluations

Les échanges avec les experts du RLA se sont poursuivis en marge des ateliers, principalement autour du choix des groupes d'espèces à évaluer et des analyses à effectuer pour faciliter le travail d'évaluation et garantir une bonne cohérence d'ensemble des résultats (appréciation des menaces, étude des patterns de distribution...). Un atelier spécifique sur ces questions de méthodologie devait se tenir en décembre 2020 à Nouméa, mais en raison des manifestations et des blocages liés à l'usine du sud, celui-ci a dû être repoussé à début 2021.

Comité Partenarial d'Orientations et de Suivi (CPOS)

Le CPOS a été formé à la constitution du RLA pour former une plateforme collective d'échanges (information et consultation) avec les partenaires (collectivités, Etat, instituts de recherches, partenaires privés, ONG...) sur les activités et orientations du RLA. Les membres du comité ayant été invités à participer en novembre 2019 à la réunion plénière du RLA à Koné, le CPOS ne s'est pas réuni en 2020. Une réunion est prévue début 2021.

Mobilisation d'experts du RLA sur des sujets particuliers

Au-delà de la participation aux travaux Liste rouge, l'animation du RLA permet de fédérer la communauté botaniste en Nouvelle-Calédonie et de la mobiliser sur des sujets liés à la connaissance et à la préservation de la flore. Citons notamment :

- Redécouverte de la fougère *Tectaria vieillardii* par Dominique Fleurot aux Grottes de Koumac, après son évaluation en Danger critique d'extinction, potentiellement éteinte, en octobre 2019 [février]

- Collecte des espèces micro-endémiques *Homalium buxifolium*, *Tristaniopsis ninndoensis*, *Myrsine poumensis* et *Dendrobium petrophilum* par Dominique Fleurot dans le cadre de la mission Pum 2021 [mai/décembre]
- Prospections et collectes sur la propriété Bloch (mont Mou) sur demande de la Province Sud, qui étudie une possible mise en réserve de la propriété [juin]
- Prospection sur la branche Nord de la rivière Dumbéa (ci-après à gauche) avec H. Géraux (WWF) et D. Bruy (IRD) suite à un incendie pour retrouver deux espèces menacées (*Callitris sulcata*, *Tristaniopsis polyandra*) [novembre]
- Prospections en zone « no data » sur le Kokobit (Voh) en marge d'un atelier RLA (ci-dessous à droite). Découverte de plusieurs espèces potentiellement nouvelles [novembre]



Les botanistes du RLA sont également sollicités pour leur expertise en complément des données RLA pour intervenir sur des sujets touchant à la conservation de la flore (cf. chapitre 4 sur le plaidoyer).

Les experts du RLA dans la communauté scientifique

On peut également citer le rayonnement d'Endemia et du RLA dans la communauté scientifique, où les travaux de compilation de données et d'évaluation dans la Liste rouge sont régulièrement cités. Voici une liste (non exhaustive) de publications scientifiques mentionnant Endemia et/ou le RLA Flore NC :

- Cahen D., Toussirot M. & Pillon Y. (2020). A revision of *Ventilago* (Rhamnaceae) in New Caledonia and Vanuatu with notes on dyeing properties. *Willdenowia* 50: 253-266.
- Liede-Schumann S., Meve U., Gâteblé G., Barriera G. & Fici S. (2020). *Apocynaceae p.p., Phellinaceae, Capparaceae*. Flore de la Nouvelle-Calédonie, volume 27. Muséum national d'Histoire naturelle, Paris ; IRD, Marseille, 336 p. (Faune et Flore tropicales ; 49).
- Hopkins H.C.F. & Pillon Y. (2020). *Virotia azurea* (Proteaceae: Macadamieae), a striking new species endemic to New Caledonia and notes on *V. francii* and *V. leptophylla*. *Candollea* 75: 89-98.
- Pignal M., Laudereau C. & Laudereau P.-L. (2020). — Une espèce nouvelle du genre *Dendrobium* Sw. (Orchidaceae) de Nouvelle-Calédonie et une clé pour la section *Kinetochilus* Schltr. *Adansonia*, sér. 3, 42 (9): 189-200.
- Pignal M. & Munzinger J. (2020). Morphological and anatomical investigation of New Caledonian graminoid *Dendrobium* (Orchidaceae) with the description of two new species. *European Journal of Taxonomy* 633: 1–26.
- Pillon Y. et al. (2020). Infertile landscapes on an old oceanic island : the biodiversity hotspot of New Caledonia. *Biological Journal of the Linnean Society*, 2020, XX, 1-25.

Par ailleurs, certains experts ont pu réaliser ou contribuer à d'autres travaux sous casquette Endemia/RLA, à paraître en 2021 :

- Description de deux nouvelles espèces de *Thiollierea* par Laure Barrabé et Dominique Fleurot : article soumis en février et accepté en juillet 2020.
- Description d'une nouvelle espèce de *Coelospermum* de Poum par Arnaud Mouly et Dominique Fleurot dans le cadre de la Mission Pum 2021 : rédaction courant 2020, soumission en janvier 2021.
- Traitement taxonomique du genre *Phyllanthus* en Nouvelle-Calédonie par Hervé Vandrot dans le cadre du projet « Groupes orphelins » : rédaction courant 2020, soumission début 2021. (voir plus bas)

b. Travaux d'évaluation Liste rouge

La délibération lors des ateliers collégiaux de 2020 a permis d'étudier 246 taxons (voir tableau ci-après), ce qui porte à un total de 2023 taxons étudiés, soit environ 57% de la flore répertoriée par Floralcal, référentiel mis à jour en continu en ligne (<http://publish.plantnet-project.org/project/florcal>).

Si le rythme d'évaluation est resté stable par rapport à 2019, les difficultés taxonomiques et d'emploi du temps ont continué à se manifester, les experts du RLA pouvant de moins en moins prendre en charge le traitement d'un groupe en marge de leurs activités professionnelles. L'avancement de la Liste rouge s'en retrouve donc d'autant plus dépendant des travaux taxonomiques en cours, qui sont souvent trop longs pour maintenir un rythme de 200 à 300 taxons par an. Ce qui veut dire que pour continuer à progresser, des moyens spécifiques devront être consacrés à l'expertise botanique et taxonomique en vue de la Liste rouge.

Et c'était justement tout l'objectif du projet « Groupes orphelins », lauréat d'un appel à projets de l'OFB en 2018 : confier des groupes complexes à des botanistes indépendants qui pourraient s'y consacrer à plein temps. Le projet a démarré au 1^{er} janvier 2020 et les fonds obtenus ont permis de progresser sur plusieurs groupes en 2020 :

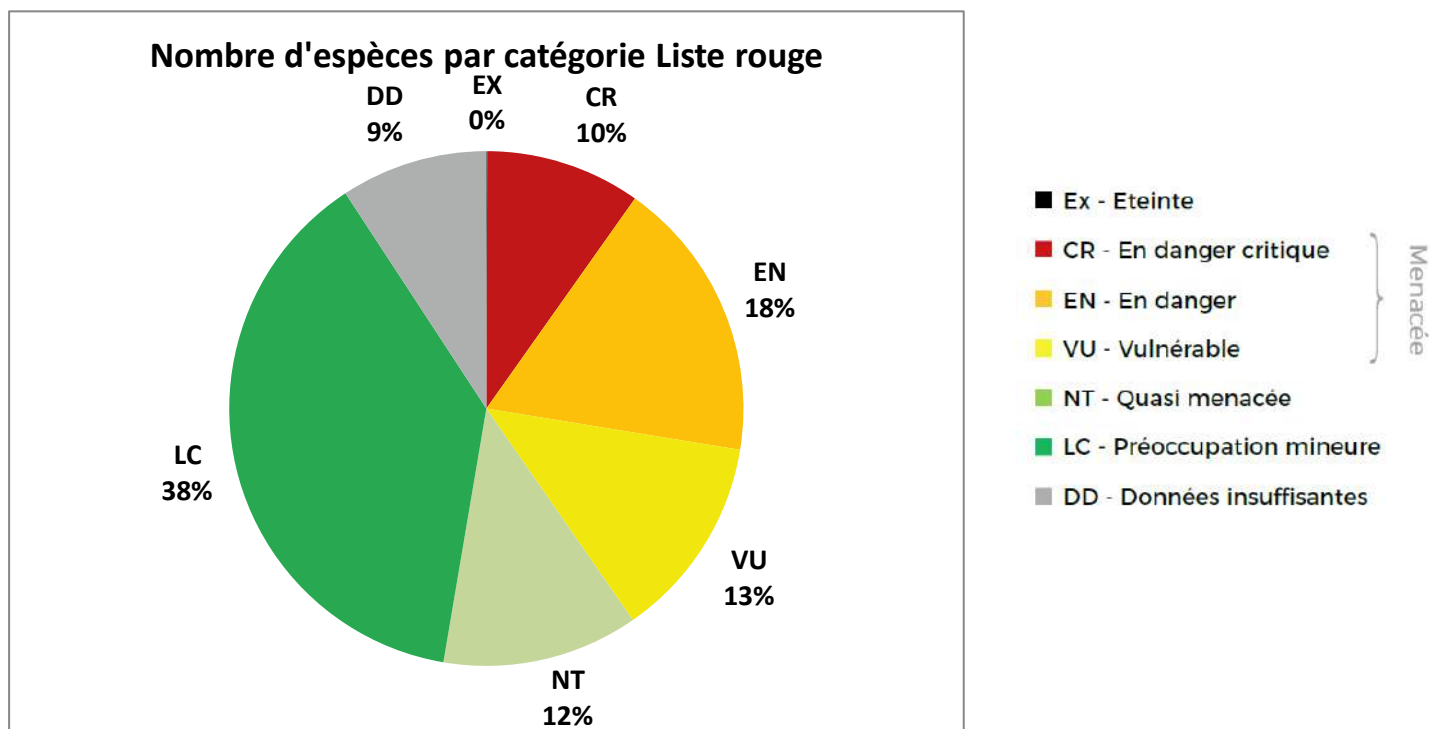
- Hervé Vandrot, botaniste spécialisé en taxonomie, a été recruté pour réaliser le traitement des Phyllanthacées, l'une des plus vastes familles de Nouvelle-Calédonie, qui a nécessité trois ateliers pour être évaluée en entier. Une publication scientifique est également en préparation pour entériner les modifications taxonomiques opérées. La collaboration avec Hervé se poursuivra sur d'autres familles/genres en 2021.
- Le traitement des Poacées (ex-Graminées), famille majoritairement indigène et dont les espèces calédoniennes sont largement réparties dans le Pacifique, a été confié à Jean-François Butaud, botaniste indépendant basé en Polynésie française et membre du RLA. S'il a pu débiter le travail en herbier en mars à l'occasion d'une mission en Nouvelle-Calédonie, la crise sanitaire l'a ensuite empêché de revenir. En attendant la réouverture des frontières, l'accent sera mis sur la gestion de la base de données d'occurrences.
- Un stage de Master 2 a été financé pour réaliser une étude du genre *Coronanthera* (Gesneriacées) sous la direction de Jérôme Munzinger (IRD Montpellier), membre du RLA. Cette étude a également été perturbée par la pandémie et le confinement, et n'a donc pas pu être menée comme prévu. Elle a toutefois permis de constituer une base de données d'occurrences pour les espèces taxonomiquement claires, qui seront évaluées en 2021.

Enfin, suite aux échanges avec la Red List Unit (IUCN Cambridge), un atelier a été tenu pour réévaluer des taxons précédemment classés en DD (Données insuffisantes). Ceux-ci ont pu être traités par Gendrilla et Shankar, avec l'aide ponctuelle de membres du RLA.

Côté traitements post-évaluation (rédaction, révision, mise en forme des données pour soumission à l'IUCN), 2020 aura vu de belles avancées. La collaboration soutenue avec James Westrip (Red List Unit, IUCN Cambridge) a permis de lever quasi entièrement le goulot d'étranglement qui subsistait depuis 2016 et de publier plus de 350 évaluations (sans compter la dernière mise à jour de la Liste rouge mondiale en décembre). A compter de 2021, les futures évaluations pourront donc être soumises, traitées par l'IUCN et publiées au fil de l'eau.

Lot d'espèces	Nb taxons	Dont NE	Dont rééval	Experts référents	Date atelier	Lieu
Sous-total 2015	250	13			11 jours	
Sous-total 2016	619	35			10.5 jours	
Sous-total 2017	350	42			8 jours	
Sous-total 2018	371	26	4		5 jours	
Sous-total 2019	260	4	5		5 jours	
Phyllanthus lot 1	55	15	1	Hervé Vandrot	25/06/2020	IRD
Phyllanthus lot 2	56	14		Hervé Vandrot	20/08/2020	IRD
Phyllanthus lot 3	72	20	1	Hervé Vandrot	01/10/2020	IRD
Réévaluations DD	63	7	62	Endemia	20/11/2020	Voh
Sous-total 2020	246	56	64		4 jours	
TOTAL	2096	188	73	taxons	43.5 jours	

En synthèse, sur 1839 taxons évalués fin décembre 2020, 41% des espèces sont jugées menacées.



En complément à ce graphe, 188 taxons ont été examinés en atelier, mais non évalués pour diverses raisons : soit car il s'agissait de taxons infra-spécifiques taxonomiquement peu clairs ou dont l'évaluation ne présentait pas d'intérêt, soit car leur existence en NC est incertaine bien qu'ils figurent dans le référentiel Florical.

c. Synthèse des travaux d'évaluation

La plaquette de synthèse de 4 pages sera actualisée et imprimée à 100 exemplaires début 2021 pour être distribuée aux partenaires d'Endemia et aux acteurs de l'environnement. Elle sera également consultable en ligne sur la page [Documents](#) du site Endemia.

Son format reste inchangé. Elle récapitule quelques éléments issus des évaluations Liste rouge : proportion d'espèces menacées, habitats naturels dans lesquels on les retrouve, principales menaces, distribution, mesures de conservation recensées...

Y sont intégrés des éléments sur les principales menaces touchant la flore (chiffres provisoires) :

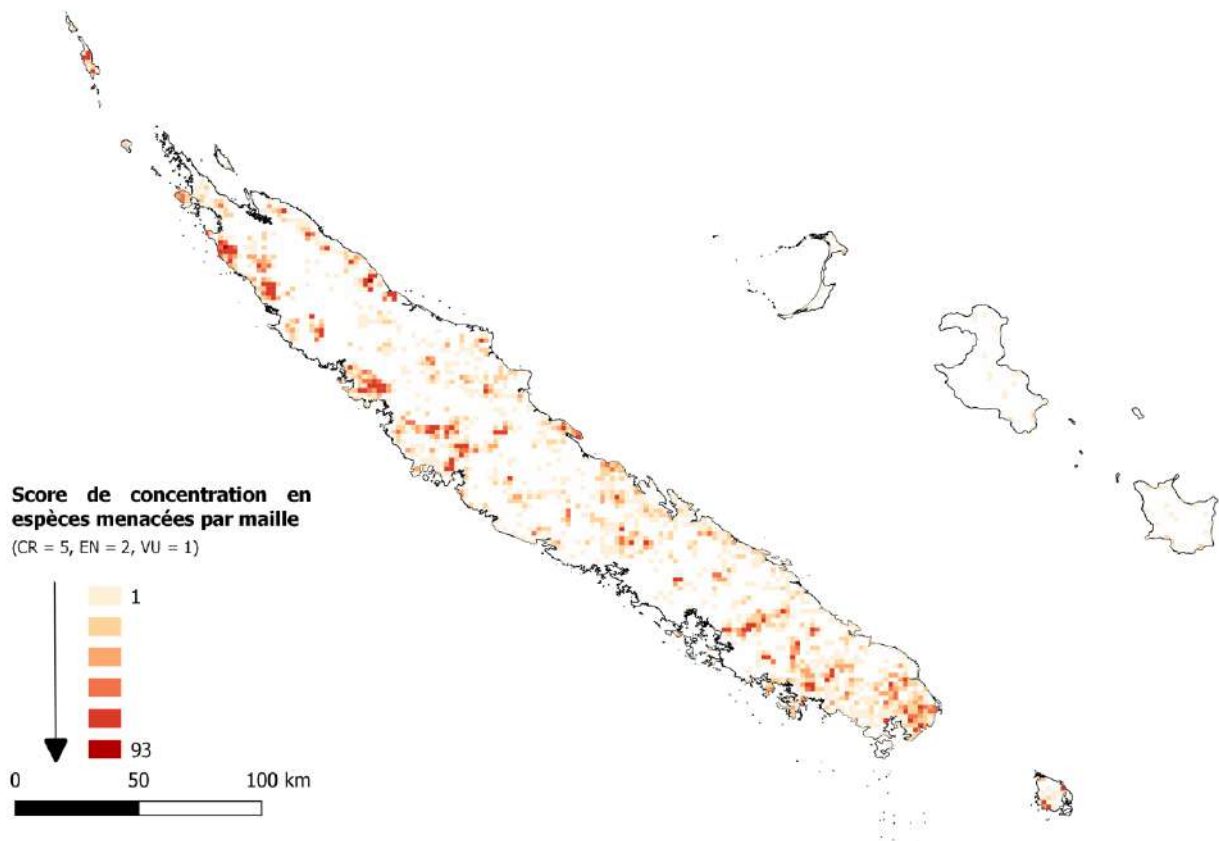
- 71% des espèces menacées sont touchées par les feux de forêt
- 36% par l'activité minière (et 6% d'espèces menacées supplémentaires pourraient être impactées par des activités futures sur des zones qui ne sont aujourd'hui pas encore exploitées)
- 45% par les espèces envahissantes (dont 31% par les cerfs)

Ainsi que des éléments factuels sur les progrès à mener en matière de conservation (chiffres provisoires) :

- **in-situ** : 69% des espèces menacées HORS AIRE PROTEGEE
Le réseau actuel d'aires protégées abrite 31% des espèces menacées classées CR ou EN : 25 en province Nord, et 41% en province Sud.

- **ex-situ** : 79% des espèces CR ou EN sont SANS MESURE DE CONSERVATION EX-SITU.
Seules 21% des espèces menacées ont fait l'objet d'expérimentation ex-situ (telles que banques de graines, pépinière, jardin botanique...) et seulement 19% des espèces en danger critique sont réellement conservées en dehors du milieu naturel.

On y retrouve également une carte de concentration des espèces végétales menacées (voir ci-dessous).



d. Divers

Collaborations internationales

Les échanges avec Botanical Gardens Conservation International (BGCI) se sont poursuivis en 2020 dans le cadre du Global Tree Assessment, l'évaluation de l'ensemble des arbres du monde dans la Liste rouge. Un travail de comparaison des listes de taxons évalués ou à évaluer a été réalisé, ce qui a permis à l'équipe BGCI d'identifier les espèces indigènes déjà traitées par le RLA et de mettre à jour le référentiel Plants of the World Online (PoWO) pour la Nouvelle-Calédonie (répartitions, synonymies).

Par ailleurs, plusieurs botanistes du RLA ont directement contribué à des évaluations de taxons indigènes à large répartition en se prononçant sur leur état de conservation en Nouvelle-Calédonie : *Ochrosia elliptica*, *Vitex collina*, *Halfordia kendack* entre autres... Ceci ne dispensera évidemment pas le RLA de réaliser des évaluations locales en bonne et due forme, mais en attendant, cet apport permet de voir l'évaluation mondiale publiée sur le site de la Liste rouge.

Missions Herbonautes

Les Herbonautes sont un programme participatif d'informatisation des collections d'Herbier du Muséum national d'Histoire Naturelle (Paris).

Après des missions sur la Nouvelle-Calédonie en 2018 et 2019, Endemia a proposé une nouvelle thématique en mars sur les « herbes folles » du territoire : Graminées, Cypéracées, Astéracées, etc. La mission a été lancée fin 2020 et s'achèvera dans le courant du premier trimestre 2021. La base de données qui en ressortira viendra alimenter les travaux d'évaluation en cours ou à venir, notamment le traitement des Graminées par Jean-François Butaud dans le cadre du projet « Groupes orphelins ». Elle pourra aussi être utilisée pour un futur traitement de la famille des Cypéracées, pour lequel un contact a été pris en 2020 avec Russell Barrett et Karen Wilson (Jardin botanique de Sydney), experts australiens de cette famille pour le Pacifique.

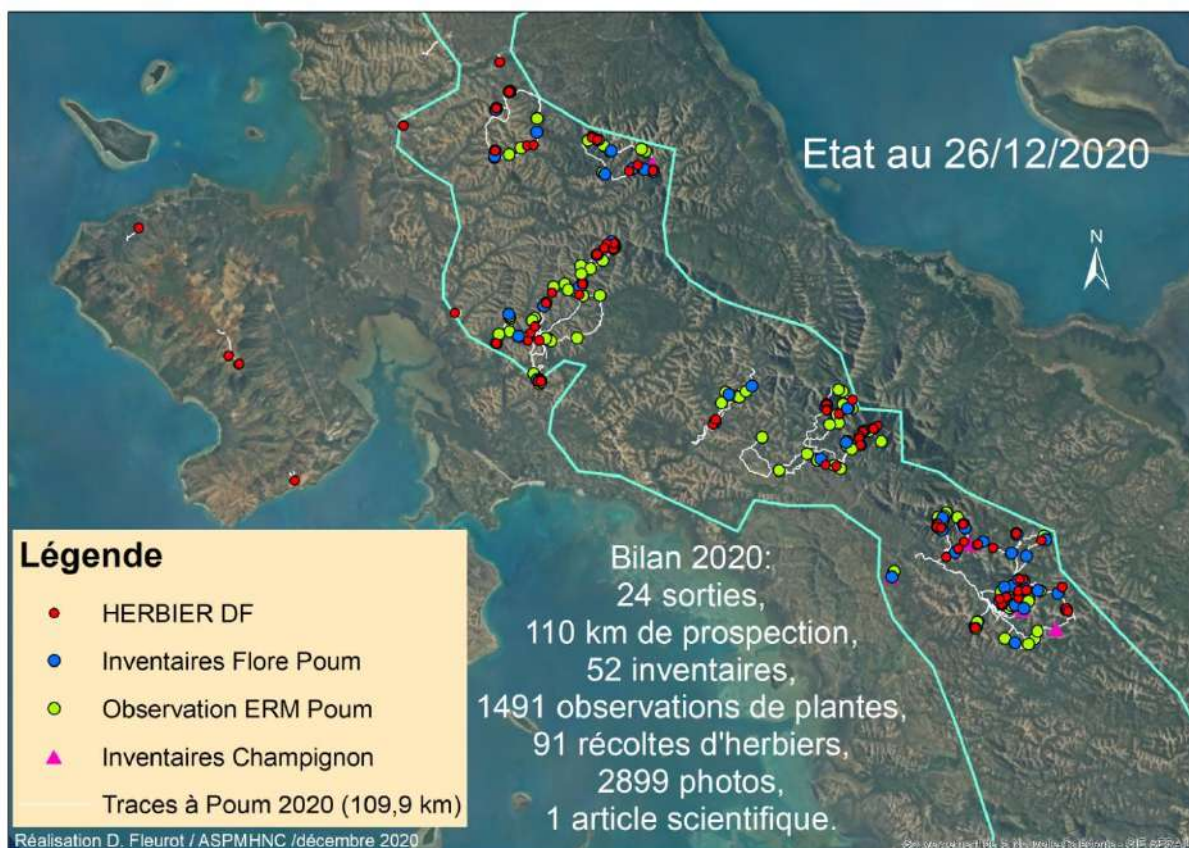
Mission PUM 2021

Cette action citoyenne a été lancée par Dominique Fleurot en mai 2020 et a obtenu le soutien du conseil municipal élargi de Poum. Réalisée sous casquette ASPMHNC (Association pour la Sauvegarde du Patrimoine Minier et Historique du Nord Calédonien), elle a pour objectif l'acquisition et l'amélioration des connaissances naturalistes (principalement botaniques) sur la commune de Poum, encore largement inexplorée. Au total, ce sont 24 sorties qui ont été organisées par Dominique et son cousin Patrick Dayé sur une dizaine de propriétés privées et coutumières en 2020. Plusieurs membres du RLA ont participé à la réalisation d'inventaires botaniques dans la vallée de Paris, et la Société Mycologique de NC a également réalisé l'inventaire des champignons sur ce même site. Le projet compte pour l'instant une cinquantaine d'inventaires botaniques, presque 1500 observations de plantes, une centaine de collectes de spécimens d'herbier, et même la découverte d'une espèce nouvelle de Rubiacée (description à publier en 2021 avec Arnaud Mouly). Les identifications sont réalisées grâce au site Endemia, mais aussi ceux des herbiers de Nouvelle-Calédonie et de Paris. Une expertise précieuse est enfin apportée par les experts du RLA, aussi bien locaux qu'internationaux, comme Jérôme Munzinger, Arnaud Mouly, Yohan Pillon, Pete Lowry ou encore Ulf Swenson.



Endemia a assisté Dominique dans ses actions en recueillant et intégrant ses données d'observation à la base de données RLA, ce qui a permis d'établir une carte communale de la connaissance botanique sur Poum, présentée en conseil municipal. D'autres actions ont été proposées pour cette mission, dont la publication d'un livret « Flore de Poum », soutenue par la mairie de Poum et auquel participera Endemia. Ce livret de 96 pages, dont la maquette a été rédigée par Dominique courant 2020, présentera 148 plantes et devrait voir le jour fin 2021 et sera remis à la maire de Poum à l'occasion d'un atelier RLA dans le nord.

La carte ci-dessous montre l'effort de prospection conséquent réalisé par Dominique au sein d'une zone qui était encore inexploree début 2020 (trait bleu clair).



4. Valorisation des résultats du RLA Flore NC

Face à un recentrage des activités sur les évaluations Liste rouge, les actions de communication et de sensibilisation ont quelque peu ralenti en 2020. On peut néanmoins noter le partenariat avec l'IRD pour la réalisation d'une nouvelle expo-photo sur les araignées, ainsi que le nouveau projet de livret Flore porté par Dominique Fleurot. Autrement, les sollicitations et demandes d'informations restent fréquentes, ce qui montre que le travail réalisé et les informations produites sont utiles à de nombreux acteurs.

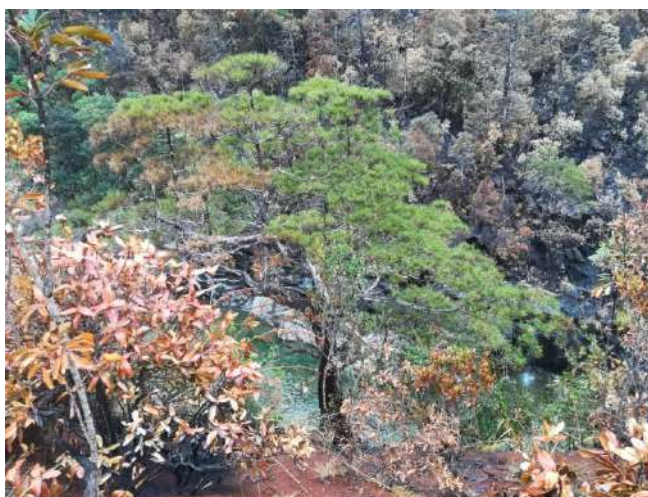
Indicateurs

- 30+ livraisons de données RLA
- 100+ journées d'exposition
- 6 temps de sensibilisation dans 5 communes différentes

a. Plaidoyer auprès des institutions

Mobilisation sur les feux de forêt

Après une année 2019 catastrophique, la saison des feux 2020, marquée par l'épisode climatique La Niña, aura été nettement plus calme. On peut tout de même déplorer un départ d'incendie sur la branche Nord de la rivière Dumbéa, au cœur du parc provincial et d'une réserve naturelle, et une réponse bien trop lente de la part des équipes opérationnelles. Si l'incendie n'a finalement touché qu'une surface relativement faible, il a tout de même attaqué une zone très riche en biodiversité et abritant plusieurs espèces menacées, comme le sapin de Comboui (*Callitris sulcata*, ci-dessous à droite) classé En Danger et la Myrtacée micro-endémique *Tristaniopsis polyandra*, classée En Danger Critique. Une prospection a été réalisée en compagnie du WWF et de l'IRD pour constater les dégâts : de nombreux pieds brûlés de *C. sulcata* ont été observés sur les deux rives, mais également des jeunes plants dans les zones rocheuses proches de Marmites. Les pieds du *T. polyandra* n'ont pas été retrouvés.



Comme les années précédentes, Endemia avait pourtant fourni les données de localisation des espèces menacées à l'CEIL et à la DSCGR (Direction de la Sécurité Civile) pour intégration dans les outils d'alerte et prise en compte dans le cadre de la lutte contre le feu. Mais cet épisode pose évidemment la question de l'utilisation de ces informations et de leur transmission aux équipes de terrain, notamment les sapeurs-pompiers.

Endemia reste par ailleurs membre du Groupe Technique « Incendies » coordonné par l'ŒIL. Cependant, l'ŒIL faisant face à de graves difficultés financières, le groupe n'a pu se réunir qu'une fois au cours de l'année. Ce qui n'a pas empêché la collaboration de se poursuivre, notamment autour de la réalisation des bilans de l'impact environnemental des incendies par l'ŒIL. L'équipe Endemia et les experts du RLA ont à nouveau été sollicités pour enrichir ce travail de données d'occurrences, d'expertise terrain et d'illustrations. Le bilan pour l'année 2018 a été publié en avril, et celui pour 2019 est en cours de finalisation et sera publié début 2021.

Projet ERMines (CNRT) : flore sur minier

Le projet du consortium IAC-IRD-Endemia démarré mi-2019 s'est poursuivi sur toute l'année 2020. Son objectif global est l'établissement d'une liste prioritaire de taxons à conserver sur les massifs miniers en exploitation. Le travail de compilation et de traitement des données d'occurrences floristiques a été entrepris par Guillaume Lannuzel, botaniste du RLA embauché par l'IAC puis par Endemia spécifiquement pour ce projet.

Ce travail colossal a dans un premier temps conduit à grandement fiabiliser l'information taxonomique et géographique comprise dans les bases de données (plus de 56.000 données pour le périmètre de l'étude). Il a ensuite permis d'identifier l'ensemble des plantes concernées par l'étude, soit environ 1800 taxons, dont une trentaine d'espèces potentiellement nouvelles. Enfin, plus de 250 taxons à l'aire de répartition restreinte et non encore évalués ont été isolés pour traitement par le RLA. Les ateliers d'évaluation de ces taxons auront lieu en 2021.

Enfin, une synthèse bibliographique a été réalisée par Guillaume tout au long du projet : la bibliographie sur la taxonomie des espèces est complète, tandis que celle sur la conservation des espèces a été entamée.

La réunion d'étape après un an de travaux a eu lieu à Nouméa en août avec l'ensemble des partenaires techniques et scientifiques et des parties prenantes.

b. Outillage des acteurs de l'environnement et participation à des groupes de travail

Préfiguration du Conservatoire Botanique de Nouvelle-Calédonie

Fin 2019, l'Office français pour la biodiversité avait octroyé un financement à la Province Sud pour prendre en charge le projet de préfiguration d'un conservatoire botanique en Nouvelle-Calédonie. Ce projet, soutenu par les deux autres provinces, devait permettre de rencontrer et de sonder les acteurs du territoire quant à la mise en place d'une telle structure.

Suite à l'étude prospective menée par Pascal Chondroyannis en 2017, Endemia faisait partie des porteurs potentiels aux côtés de l'IAC et du CEN. L'équipe Endemia et les membres du RLA ont donc été approchés par la Province Sud pour échanger au sujet de ce nouveau projet. Le Conseil d'Administration a été également sollicité pour assister à une présentation du projet et donner son avis sur un portage éventuel par l'association.

La tenue d'un séminaire thématique impliquant des acteurs locaux et nationaux a dû être repoussée en raison de la crise sanitaire, mais devrait avoir lieu en 2021. En attendant, Endemia s'est associé à Noé

pour répondre à l'appel à projets Mob'biodiv de l'OFB et proposer en concertation avec la Province Sud un travail s'intégrant au projet de préfiguration. Il s'agit d'un cas pratique d'élaboration de plans directeurs de conservation pour deux micro-hotspots de biodiversité dans chacune des deux provinces de la Grande Terre. Le projet démarrera début 2021.

Livraisons et extractions de données (liste non exhaustive)

Comme chaque année, Endemia a répondu à de nombreuses sollicitations de divers acteurs pour disposer de données d'occurrence ou des résultats des évaluations :

- Province Sud : extraction des évaluations du RLA Flore NC et livraison des données d'occurrences fiabilisées
- Province Nord : extraction des évaluations du RLA Flore NC (et lézards) et livraison des données d'occurrences fiabilisées.
- Province Nord : demande de données d'occurrences sur la zone d'étude du projet Savanes dans (plusieurs bassins versants de Touho)
- Vale : extraction des évaluations du RLA Flore NC et livraison des données d'occurrences fiabilisées sur la DAEM
- ŒIL : fourniture des données actualisées de localisation d'espèces menacées pour intégration à l'outil d'alerte sur les incendies et pour la réalisation du bilan de l'impact environnemental des incendies 2019. Extraction des données d'occurrences pour un travail de synthèse sur l'île des Pins.
- Noé : échanges autour des données des espèces ciblées par le programme Palmiers & Conifères de NC
- CEN : extraction de la liste complète des évaluations RLA et des occurrences pour les espèces de forêt sèche
- WWF NC : fourniture des résultats d'évaluations Liste rouge et de la prise en charge in et ex situ des espèces de forêt sèche, demande de données pour un projet dans la zone de Touho
- Dayu Biik : fourniture de données d'occurrence pour le palmier *C. lanuginosa*
- Instituts de recherche : extractions de données spécifiques en vue de publication (*Nothofagus*, *Bulbophyllum*, plantes vs. lézards...)
- Bureaux d'étude et patentés :
 - BioEko : 13 extractions de listes de taxons + statuts par maille DFCI pour des études d'impact
 - Botanic & Chlorosphere : fourniture de l'ensemble des résultats d'évaluation du RLA Flore NC en début d'année
 - Edouard Bourguet : extraction d'informations des bases Endemia et RLA sur les ERM présentes aux Loyauté
 - SIRAS : extraction pour deux espèces de *Pycnandra* de la vallée de la Tontouta

c. Communication et sensibilisation

Expositions « Danger Critique d'Extinction »

L'année 2020 ayant vu l'équipe Endemia se recentrer sur les activités Liste rouge, moins de temps a pu être consacré à la promotion des deux expos-photo. Néanmoins, celles-ci ont tout de même été

demandées et présentées par diverses structures du territoire, ce qui a pu donner lieu à des causeries pour le grand public ou des étudiants, ainsi que des interventions presse.

Comme pour l'expo Flore en 2017, la bibliothèque Bernheim de Nouméa a à nouveau souhaité imprimer son propre exemplaire de l'expo Lézards. Celle-ci a été inaugurée en juillet et une conférence grand public a été donnée par Matthias Deuss à l'occasion du Marché de Lucien.

Enfin, les deux expos étaient de la partie lors de la journée « Conservation en Action », organisée par le gouvernement en Nouvelle-Calédonie en préambule de la conférence virtuelle « Biodiversité et Aires protégées dans le Pacifique », qui s'est tenue au centre culturel Tjibaou en même temps que le SILO en octobre. Cet événement a permis de toucher un public assez important grâce aux expos, au stand Endemia et à la conférence grand public animée par Shankar le samedi.

Enfin, le déplacement Endemia/RLA en Province Nord fin novembre a donné lieu à la tenue d'une mini-conférence à la médiathèque de Koné (événement organisé par l'antenne nord du CIE.NC) et à la présentation de l'expo Flore au centre culturel de Voh et au collège de Poindimié. Cette deuxième présentation a été assortie d'une intervention pédagogique devant deux classes de sixième.

Le tableau et la carte ci-après récapitulent et permettent de visualiser les temps et les lieux d'exposition (en vert les présentations de l'expo Lézards, en bleu les présentations simultanées des deux expos).

Dates	Durée (j)	Lieu	Causerie/animation
Février	1	Tribu de Napwépa (Ponérihouen)	Dominique F
Février-mars	25	Lycée agricole de Pouembout	Shankar
Juillet-août	30	Bibliothèque Bernheim (Nouméa)	Matthias, Shankar
Septembre	1	Ouen Toro (Nouméa)	Hélène
Octobre	1	Parc Fayard (Dumbéa)	Hélène
Octobre	4	Centre culturel Tjibaou (Nouméa)	Shankar
Novembre	24	Centre culturel de Voh	
Novembre		Médiathèque de Koné	Shankar
Novembre-	19	Collège de Poindimié	Shankar



Exposition « Araignées de Nouvelle-Calédonie »

Courant 2019, Endemia avait été sollicité par Jean Roger, naturaliste amateur passionné par les araignées et récemment arrivé sur le territoire. Ceci avait permis d'apporter des améliorations aux fiches du site (photos, taxonomie dans la limite des connaissances disponibles). En 2020, une autre collaboration a vu le jour à l'initiative de Jean, avec les soutiens de l'IRD et d'Endemia : la conception et la réalisation de posters et d'une expo-photo sur les araignées de Nouvelle-Calédonie. Celle-ci a été réalisée par Jean avec la contribution scientifique d'Hervé Jourdan (IRD) et de plusieurs naturalistes photographes du Caillou. Elle a été présentée le 11 août lors d'un ApéroBIO, événement mensuel organisée par la Ville de Nouméa et l'IRD à la Maison de la Biodiversité. Cette soirée destinée au grand public a compris une conférence donnée par Hervé et Jean, ainsi que des animations autour du monde des insectes et des araignées. Elle a ensuite été demandée par la Province Sud pour affichage au Parc Zoologique et Forestier de Nouméa pendant le weekend des Rendez-vous aux Jardins.

Les posters (ci-dessous) sont accessibles en version numérique sur le site Endemia ([page Documents](#)) ou disponibles en version papier à l'IRD.



Livrets Endemia

Comme annoncé en début d'année, compte tenu des contraintes d'emploi de temps, aucun nouveau projet de livret n'a été lancé individuellement par Endemia en 2020.

En revanche, Endemia est à nouveau associée à l'ASPMHNC (Association pour la Sauvegarde du Patrimoine Minier et Historique du Nord Calédonien) pour la publication du livret « Flore de Poum ». Cette publication sera rattachée à la Mission PUM 2021, lancée par Dominique Fleurot sous casquette

ASPMHNC en mai 2020 et qui se poursuivra en 2021. Le livret devrait être publié et remis officiellement à la maire de Poum en octobre 2021. Il marquera alors la 4^e publication dans la collection des livrets Endemia.

Par ailleurs, l'association a continué à assurer la promotion du livret « Flore de Tiébaghi », publié fin 2019 en partenariat avec l'ASPMHNC (ci-contre). Une version numérique a été mise en ligne sur le site Endemia ([page Documents](#)) et quelques exemplaires en ont été vendus à Nouméa ou Koumac à l'occasion d'événements.



Enfin, Endemia a continué à soutenir le projet de livre d'Hélène Cazé, intitulé « Créer son jardin calédonien » en l'accompagnant dans ses recherches de financements. Une modeste subvention a été ainsi accordée par la Ville de Nouméa et reversée à Hélène. Puis Endemia a participé à la promotion de l'ouvrage après sa publication.

Le livre présente les plantes indigènes et endémiques cultivables en jardin ainsi que leurs caractéristiques et besoins de culture. L'objectif est d'encourager les particuliers à acquérir ces espèces chez les pépiniéristes, et ainsi participer à leur sécurisation ex situ. Ce livre est disponible directement auprès d'Hélène, au bureau d'Endemia, dans le nord auprès de Dominique Fleurot, ainsi que dans plusieurs points de vente.

Réseaux sociaux : lettre d'infos & page Facebook

Sur les réseaux sociaux, la promotion du RLA et de l'inventaire de la flore menacée a été réalisée notamment par :

- Le site internet www.endemia.nc
- La lettre d'infos d'Endemia (6 lettres d'infos en 2019, diffusées à plus de 1100 contacts)
 - [Lettr'Endemia n°27](#) (février) : hommage Gilles Dagostini, AG Endemia, expo-photo à Napwépa (D. Fleurot), bilan espèces nouvelles 2019, livret Flore de Tiébaghi
 - [Lettr'Endemia n°28](#) (avril) : hommage Paul Bamps, poster 3 Creeks (D. Fleurot), initiation PlantNet + expo-photo au lycée de Pouembout,
 - [Lettr'Endemia n°29](#) (juin) : portfolio Nudibranches dans Le Pays, mission Pum 2021, re-découverte *Tectaria vieillardii*, web-reportage Province sud à Tina
 - [Lettr'Endemia n°30](#) (août) : mission Pum 2021, publication du livre « Créer son jardin calédonien » (H. Cazé), mission ERMines Taom, ApéroBIO et expo araignées
 - [Lettr'Endemia n°31](#) (octobre) : hommages à Georgina Mace et Joseph Favier, conférence C'Nature Forêts, visites botaniques à Tiébaghi (D. Fleurot), appel à documentation pour l'ASPMHNC, journée Conservation en Action
 - [Lettr'Endemia n°32](#) (décembre) : sorties lézards, prospection RLA à Voh, publication du tome 27 de la Flore de NC, mission Herbonautes « Herbes Folles », mission Pum 2021
- L'animation de la page Facebook (32 posts), qui a connu en 2020 une augmentation notable et constante de la communauté, passant de 1200 à plus de 1800 abonnés à la fin de l'année (+48% contre +24.5% en 2019).

Presse et autres communications

Les médias locaux se sont une nouvelle fois fait le relais des actions menées par Endemia, que ce soit dans la presse papier, la radio ou la télévision. Le bilan des découvertes botaniques en 2019 en début

d'année ou la réunion d'étape du projet ERMines en août ont notamment bénéficié d'une belle exposition médiatique.

Par ailleurs, il est très positif de remarquer que l'association jouit aujourd'hui d'une bonne notoriété, car elle a été sollicitée à plusieurs reprises pour s'exprimer dans des médias locaux et même nationaux (Le Média TV, Brut nature) sur les thématiques de biodiversité ou d'environnement (radio, TV et presse papier/web).

Voici un résumé (non exhaustif) des apparitions d'Endemia dans la presse :

Date	Type	Média	Emission/Titre de l'article/Sujet
27/01	Article web	Le Média TV	Vers un incendie planétaire ? Les leçons ignorées de l'Australie en feu
09/02	TV	NC 1 ^{ère}	JT - Bilan sur les découvertes d'espèces nouvelles en 2019 (avec l'IRD et l'IAC)
04/03	Web	Brut nature	Tournage d'un sujet sur la flore de Nouvelle-Calédonie et la Liste rouge (<i>diffusion en 2021</i>)
18/03	Web	Province Sud TV	Endemia : Préserver les espèces menacées d'extinction (avec Hélène Cazé)
01/05	Papier	Le Pays	Portfolio « Nudibranches de Nouvelle-Calédonie » par Yves Thévenet
19/05	Radio	NC 1 ^{ère}	La Matinale – Démarrage de la semaine de la biodiversité, en toute discrétion
12/08	TV	Caledonia	JT – Massifs miniers : vers une liste des plantes en danger d'extinction (avec l'IRD et l'IAC)
12/08	Radio	RRB	JT – Projet ERMines (avec l'IRD et l'IAC)
13/08	Radio	Océane FM	JT – ERMines, un voyage dans la flore menacée des massifs miniers (avec l'IRD et l'IAC)
14/08	Web	NC 1 ^{ère}	Projet ERMines : vers une protection des espèces végétales rares et menacées des massifs miniers (avec l'IRD et l'IAC)
21/08	Radio	NC 1 ^{ère}	A nos trésors – Projet ERMines (avec l'IRD et l'IAC)
03/09	Web	Demain NC	Mieux connaître les espèces botaniques pour mieux les protéger
05/11	Web/Papier	LNC	Incendie aux Marmites : « La procédure doit être améliorée »
10/11	Web/Papier	LNC	Une exposition photos sur les plantes en voie de disparition
18/11	Radio	NC 1 ^{ère}	Annonce de la présentation de l'expo-photo à Voh
26/11	TV	Divers	Reportage « CLIMAX Episode 6 – Incendies », réalisé par Alan Nogues et diffusé sur NC 1 ^{ère} , Calédonia...

5. Listes rouges de la Faune de Nouvelle-Calédonie

a. Lézards

Début 2021, la publication des évaluations des geckos et scinques de Nouvelle-Calédonie dans la Liste rouge mondiale se fait toujours attendre. Celles-ci ont bien été révisées courant 2020 par les groupes d'experts de l'IUCN, mais il a ensuite été décidé de suspendre la publication de l'ensemble des évaluations de reptiles. Ceci pour permettre la finalisation et la publication d'un travail de recherche à l'échelle mondiale utilisant les données herpétologiques fournies par les spécialistes du monde entier. Il faudra donc vraisemblablement attendre le milieu de l'année pour voir les évaluations calédoniennes sur le site web.

b. Groupes d'eau douce

Ce projet, déjà reporté d'un an en 2019, a à nouveau dû être repoussé en raison de la crise sanitaire mondiale. En effet, il est vite devenu clair que les experts résidant en métropole et en Europe ne pourraient se déplacer en Nouvelle-Calédonie en 2020. Le projet a donc été mis en suspens en accord avec le bailleur (DAFE).

Entre temps, l'association Vies d'Ô Douce, partenaire scientifique dans ce projet a vu son projet de clarification taxonomique de l'ichtyofaune dulçaquicole de Nouvelle-Calédonie retenu et financé par l'OFB. En accord avec les experts et le bailleur, il a donc été convenu d'attendre l'aboutissement de ce travail avant d'entreprendre l'évaluation des taxons dans la Liste rouge mondiale.

6. Vie associative

Endemia repose sur deux piliers : d'une part l'investissement massif de naturalistes passionnés qui souhaitent partager leurs connaissances, d'autre part le soutien et l'innovation d'une équipe d'informaticiens qui assurent l'entretien et les développements des bases de données et du portail web. Cet investissement au sein d'une association sans but lucratif permet d'assurer une pérennité aux outils développés.

Indicateurs

- 88 membres
- 2 sorties associatives/RLA

Conseil d'Administration et Assemblée Générale

Endemia a compté 88 membres en 2020 (membres à jour de leur cotisation et membres de droit). L'association a organisé son Assemblée Générale le 4 mars 2020 au Parc Zoologique et Forestier avec 48 adhérents présents ou représentés. Le Conseil d'Administration (9 membres) y a été confirmé, et il s'est réuni à 4 reprises en 2020.

A noter néanmoins un changement important et inattendu en cours d'année : une nouvelle disposition juridique de la Province Nord a contraint notre président Dominique Fleurot à la démission, sans quoi la subvention accordée à Endemia n'aurait pas pu être versée. Dominique a donc laissé sa place à la présidence et quitté le Conseil d'Administration. Raphaël Létocart a repris son ancien poste, et c'est Christian Laudereau qui a été élu vice-président. Fin 2020, le CA comptait 8 membres, à renouveler en 2021.

Cet épisode des plus fâcheux a tout de même mis en lumière le besoin pour Endemia de se doter d'un règlement intérieur.

Sorties et prospections naturalistes

La vie associative d'Endemia, c'est aussi des temps d'échanges en général orientés « terrain ». Malheureusement, en raison du confinement en Nouvelle-Calédonie et de conditions météo défavorables, la traditionnelle sortie Endemia n'a pu se tenir en 2020. Restent tout de même les prospections botaniques menées en marge des ateliers avec les membres du RLA :

- 25 juin : prospection multi-groupes sur la propriété Bloch au sud du mont Mou (Païta) sur demande de la Province Sud, qui étudie une possible mise en réserve d'une partie de la propriété. Pour cette journée, d'autres spécialistes et associations naturalistes du territoire ont été conviées (SMNC, SCO, SENC, autres amateurs...) [ci-contre]



- 21-22 novembre : prospection botanique avec les membres du RLA en zone « no data » sur la propriété Bernanos au sud de Wahat (Voh) à la suite d'un atelier. Plusieurs espèces intéressantes ont été observées et collectées, dont plusieurs espèces possiblement nouvelles, et d'autres espèces non illustrées sur Endemia.

Signalons enfin qu'en fin d'année, Endemia s'est associée avec Matthias Deuss pour organiser des sorties d'initiation à la reconnaissance des lézards de Nouvelle-Calédonie. Des supports pédagogiques ont été préparés pour les sorties, qui auront lieu début 2021 dans la forêt des Koghis.

T-shirts et polos Endemia

L'idée circulait depuis longtemps dans les cerveaux et les boîtes mail et elle s'est finalement concrétisée en début d'année : Endemia a fait réaliser des t-shirts estampillés Endemia (verts ou marron) et des polos brodés (noirs) pour l'équipe et les administrateurs. Ceux-ci ont été mis à la vente pour la somme de 2.000 F, ce qui permettra à terme de dégager de modestes recettes. Pour l'instant, les recettes des ventes effectuées en 2020 ont quasiment permis de rembourser les frais de confection.